

TITRE DE LA LEÇON : LA REPARTITION SPATIALE DE LA POPULATION

Discipline : Géographie

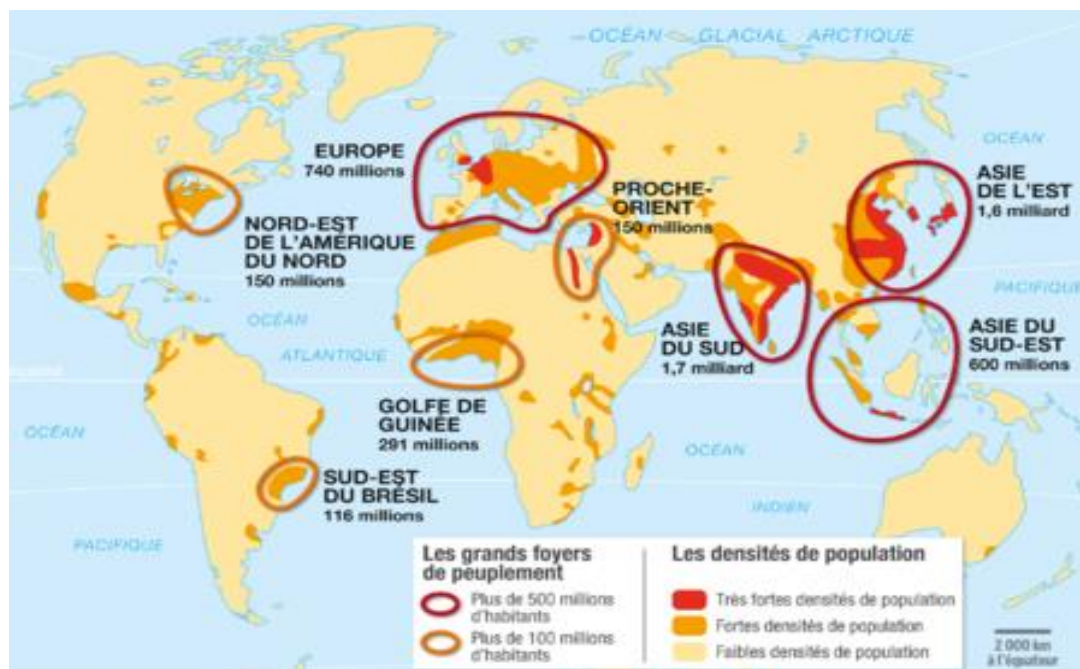
Niveau : Lycée - Classe : Première A, C et D

Références : OG 1 ; OS1.5. Livre programme de géographie des lycées d'enseignement général, INRAP 2013, page 16.

Introduction

En 2015, la population mondiale était estimée à 7 milliards d'habitants. Lorsqu'on observe la carte de sa répartition spatiale, on constate la présence des zones vides (les zones de faible peuplement) et des zones pleines (les grands foyers de peuplement). Quels sont ces différents foyers de peuplement ? Quels sont les facteurs qui l'expliquent ?

I- Les foyers de peuplement dans le monde



1-Définitions

- **Le foyer de peuplement**

C'est une zone plus ou moins grande où s'est installée une population depuis des siècles. Ce concept est souvent utilisé pour indiquer une zone géographique de forte densité humaine à l'échelle la Terre.

- **La densité de la population**

La densité de la population est le nombre d'habitants au km². Elle nous renseigne sur le caractère plus ou moins peuplé d'un continent, d'un pays, d'une région, d'une zone, d'une ville et sur l'inégalité de l'occupation de l'espace.



2-Les grands foyers de peuplement

La moitié de la population mondiale vit sur un territoire qui ne représente que 15% des terres émergées. Elle est principalement concentrée dans l'hémisphère nord. On distingue trois grands foyers de peuplement dans le monde, encore appelés foyers primaires : l'Asie de l'Est, l'Asie du Sud et l'Europe.

- **L'Asie de l'Est ou le foyer chinois**

C'est le premier grand foyer de peuplement dans le monde avec près de 2,3 milliards d'habitants. Il est constitué par les pays suivants : la Chine populaire ; le Japon ; Taïwan ; les Philippines ; les deux Corées. Ce foyer représente un tiers de la population mondiale.

- **L'Asie du Sud ou le foyer indien :**

C'est le second grand foyer de peuplement encore appelé le subcontinent indien. Il est constitué des pays suivants : l'Inde ; le Pakistan ; le Bangladesh ; Le Sri Lanka et le Népal. Sa population est estimée à près d'1,7 milliards d'habitants.

- **L'Europe ou le foyer européen :**

Ce troisième grand foyer de peuplement a 743 millions d'habitants (la Russie y compris). Contrairement aux deux premiers grands foyers, sa population stagne. Sa partie la plus peuplée est celle de l'Europe occidentale avec les pays comme l'Allemagne, le Royaume-Uni, la France, l'Italie...

A ceux-ci s'ajoutent les foyers secondaires comme le nord-est des USA (140 millions d'habitants) ; le Proche-Orient (100 millions d'habitants) ; le Sud-Est du Brésil (90 millions d'habitants) ...

3-Les foyers de faible peuplement ou les déserts humains

Les régions peu peuplées correspondent presque toujours à des milieux où la vie est difficile pour l'homme : la zone forestière de l'Afrique centrale et l'Amazonie ; les chauds du Sahara, du Kalahari ; d'Arabie, du centre de l'Australie ; les déserts froids de l'Arctique et de l'Antarctique.

II- Les facteurs de la répartition spatiale de la population

Plusieurs facteurs poussent les Hommes à peupler certains milieux et d'en délaisser d'autres. Il est rare qu'un seul facteur explique ce fait. C'est plutôt leur combinaison qui en est l'origine. Ces facteurs sont d'ordre naturel, économique et historique.

1-Les facteurs naturels

- **Le relief et le climat:**

Le relief et le climat influence indirectement les implantations humaines essentiellement comme facteurs limitatifs des activités humaines.

- **Le relief**

Le relief bas ou moyen comme les plaines, les plateaux est attractif alors que le relief très comme celui des montagnes est répulsif. Mais, ce facteur n'est pas déterminant car certaines zones montagneuses comme l'Altiplano andin en Amérique du Sud ou l'Atlas en Afrique du Nord sont peuplées.

- **Le climat**

Les climats extrêmes (le climat désertique très chaud et aride, le climat polaire très froid) sont répulsifs au peuplement humain. Le climat seul n'est pas déterminant pour expliquer l'inégale répartition de la population sous climat équatorial, tropical et tempéré. L'île de Java en Indonésie sous climat équatorial est très peuplée alors que sa voisine Bornéo sous le même climat est presque un désert humain.

- **La végétation**

Les zones de forêts, répulsives à l'implantation humaine, ont souvent des densités humaines faibles par rapport à celles des zones de savanes ou de prairies. C'est l'une des explications du faible peuplement de l'Amazonie en Amérique du Sud et de la zone forestière du bassin du Congo.



- **L'hydrographie**

Les besoins en eau sont souvent un facteur déterminant dans le peuplement de certaines zones. Dans les zones arides, par exemple, les hommes se concentrent autour des oasis ou dans les vallées fluviales. Le peuplement de l'Égypte s'explique du fait des crues du fleuve Nil qui, en fertilisant le sol par ses alluvions limoneuses, permet le rayonnement de la civilisation pharaonique. D'où la célèbre citation de grec antique Hérodote : « *l'Égypte est un don du Nil* ».

- **Les sols :**

Les sols fertiles de certains milieux attirent les hommes. C'est le cas des sols fertiles de la vallée de Yang Tsé Kiang en Chine, d'Ukraine et ceux de la Vallée du Niari au Congo. Par contre, les sols pauvres non favorables aux activités agricoles, expliquent les faibles concentrations humaines.

2- Les facteurs anthropiques

Les facteurs naturels n'expliquent pas à eux seuls l'inégale répartition de la population. Il faut aussi prendre en compte l'action humaine, qui transforme les milieux, au cours de l'histoire.

2.1 Les facteurs économiques

Les zones ou régions économiquement prospères sont très attractives du fait du niveau de vie élevé qu'elles offrent.

En effet, la découverte de mines d'or en Nouvelle-Galles du sud, en 1851, fut à l'origine d'un afflux massif d'immigrants en Australie. L'une des explications des fortes concentrations humaines en Asie du sud et de l'Est est la riziculture. Les vagues successives de l'immigration clandestine des habitants des pays du Sud (pays en développement) vers les pays du Nord, sont motivées, entre autres, par la recherche du bien-être.

Les voies de communications attirent également les hommes. C'est le cas du CFCO au Congo qui est l'une des explications de la forte concentration humaine au Sud du pays.

2.2 Les facteurs historiques

L'ancienneté du peuplement est le premier facteur historique dans l'explication des fortes densités humaines.

Si le grand foyer de peuplement de l'Asie de l'Est est le premier du monde, c'est que cette zone était déjà très peuplée depuis l'Antiquité et abritaient déjà près de la moitié de l'humanité. En outre, le faible peuplement de l'Afrique et le fort peuplement de l'Amérique du Nord sont l'une des conséquences de la traite négrière du XV^e au XIX^e siècle.

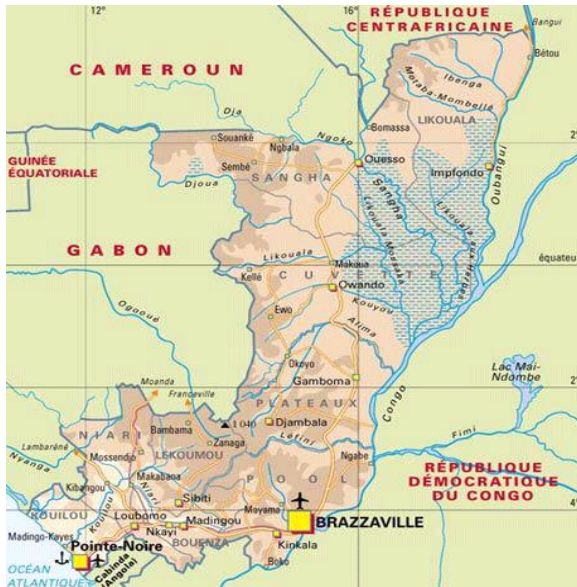
Conclusion

La population mondiale est inégalement répartie dans l'espace à cause de plusieurs facteurs. D'où l'existence des grands foyers de peuplement et des foyers faiblement peuplés. Les migrations volontaires et forcés participent aussi à cette inégale occupation de l'espace.

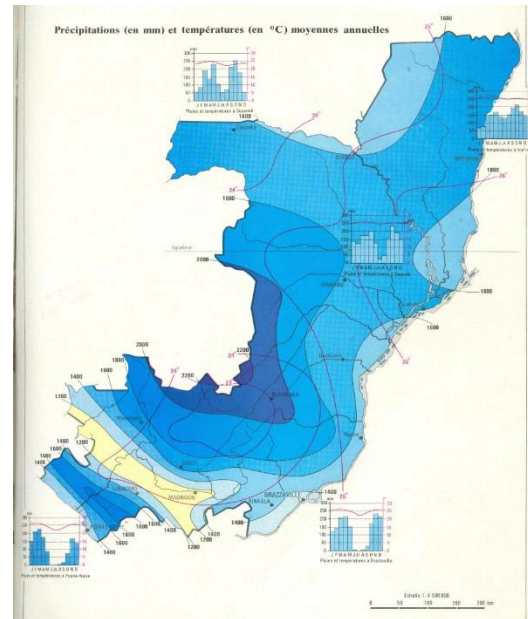
ACTIVITES

I- Activité d'application

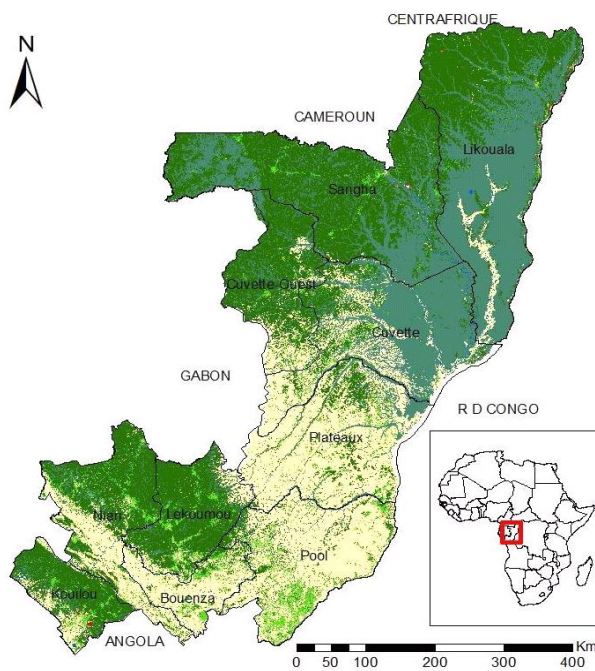
Après avoir observé les cartes ci-après, réalise les tâches suivantes :



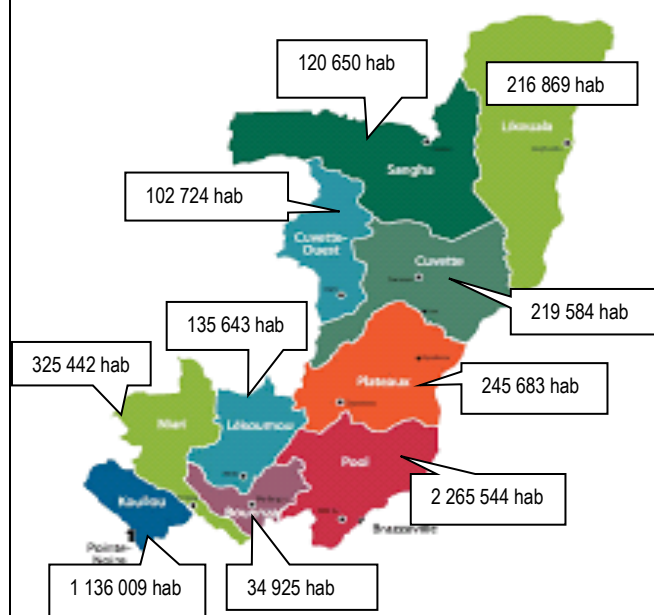
Carte du relief



Carte du climat



Carte de la végétation



Carte de la répartition de la population

1. Explique l'inégale répartition de la population au Congo en t'appuyant sur les facteurs naturels et anthropiques.
2. Identifie sur les cartes les zones de fortes concentrations de la population et les déserts humains ;

II- Activité de réinvestissement

En t'inspirant de tes connaissances sur la répartition de la population, observe ton quartier ou ton village, mène une enquête auprès des anciens, puis réalise les tâches suivantes :

- 1-Identifie les zones de forte concentration de la population et les déserts humains ;
- 2- Explique l'inégale répartition de la population de ton quartier ou de ton village.